

**Mise en service**  
**CALYPSHOME / Zigbee**



Si vous avez une motorisation Zuni'R, merci de vous reporter à la notice  
DOM13-Notice Calypshome-ZuniR

**Produits en place en Zigbee**

Moteur  
Zigbee 3.0 +



Commande  
Zigbee 3.0 +



Murale

OU



Portable

+ Box CalypshOme



# EVENO

Les éléments de votre Confort

A StellaGroup Company

Stella | **Advanced  
Technology**<sup>®</sup>

## INSTRUCTIONS DE SECURITE IMPORTANTES.

- Ne pas laisser les enfants jouer avec les dispositifs de commande fixes
- Tenir la télécommande hors de portée des enfants.

Cet appareil peut être utilisé par des enfants âgés d'au moins 8 ans et par des personnes ayant des capacités physiques, sensorielles ou mentales réduites ou dénuées d'expérience ou de connaissance, s'ils (si elles) sont correctement surveillé(e)s ou si des instructions relatives à l'utilisation de l'appareil en toute sécurité leur ont été données et si les risques encourus ont été appréhendés. Les enfants ne doivent pas jouer avec l'appareil. Le nettoyage et l'entretien par l'utilisateur ne doivent pas être effectués par des enfants sans surveillance.

**MISE EN GARDE :** La motorisation doit être déconnectée de sa source d'alimentation durant le nettoyage, la maintenance et lors du remplacement des pièces. Avant installation, enlever et mettre hors service tout ce qui n'est pas nécessaire au fonctionnement motorisé.

- Ce moteur doit être installé et réglé par un installateur qualifié auquel ces instructions sont dédiées.
- Surveiller le volet pendant qu'il est en mouvement et éloigner les personnes jusqu'à ce qu'il soit complètement fermé.
- Les dispositifs de commande fixes doivent être installés visiblement.
- Un dispositif de coupure omnipolaire approprié doit être installé en amont dans l'installation électrique selon les règles de câblage.
- Le couple et la durée de fonctionnement doivent être compatibles avec les caractéristiques du produit porteur.
- Pour tous les composants non fournis et nécessaires au bon fonctionnement de la motorisation, veuillez-vous référer au catalogue
- Si la motorisation est utilisée en extérieur, installer le câble dans un conduit résistant aux UV, par exemple sous goulotte. Le câble d'alimentation ne peut pas être remplacé. Si le câble est endommagé, il convient de mettre l'appareil au rebut.
- L'organe de manœuvre d'un interrupteur sans verrouillage doit être en vue directe de la partie entraînée, mais éloigné des parties mobiles. Il doit être installé à une hauteur minimale de 1,5 m et ne doit pas être accessible au public
- Installer l'organe de manœuvre du dispositif de dépannage manuel à une hauteur inférieure à 1,80 m.
- Vérifier fréquemment l'installation pour déceler tous signes d'usure ou de détérioration des câbles. Ne pas utiliser l'appareil si une réparation ou un réglage sont nécessaires.
- Pour les fermetures qui peuvent être manœuvrées hors de vue du tablier, l'utilisateur doit prendre les mesures nécessaires pour empêcher toute manœuvre de la fermeture pendant les opérations d'entretien (nettoyage des vitres).

Lpa ≤ 70 dB(A)

**Vous rencontrez un problème?**  
Consulter SOS programmation  
[www.sos-programmation.com](http://www.sos-programmation.com)



En cas de besoin appelez le **ALLO EVENO**

**0 800 560 006** Service & appel gratuits



**FR**  
Cet appareil,  
ses accessoires,  
piles et cordons  
se recyclent

À DÉPOSER  
EN MAGASIN

ou

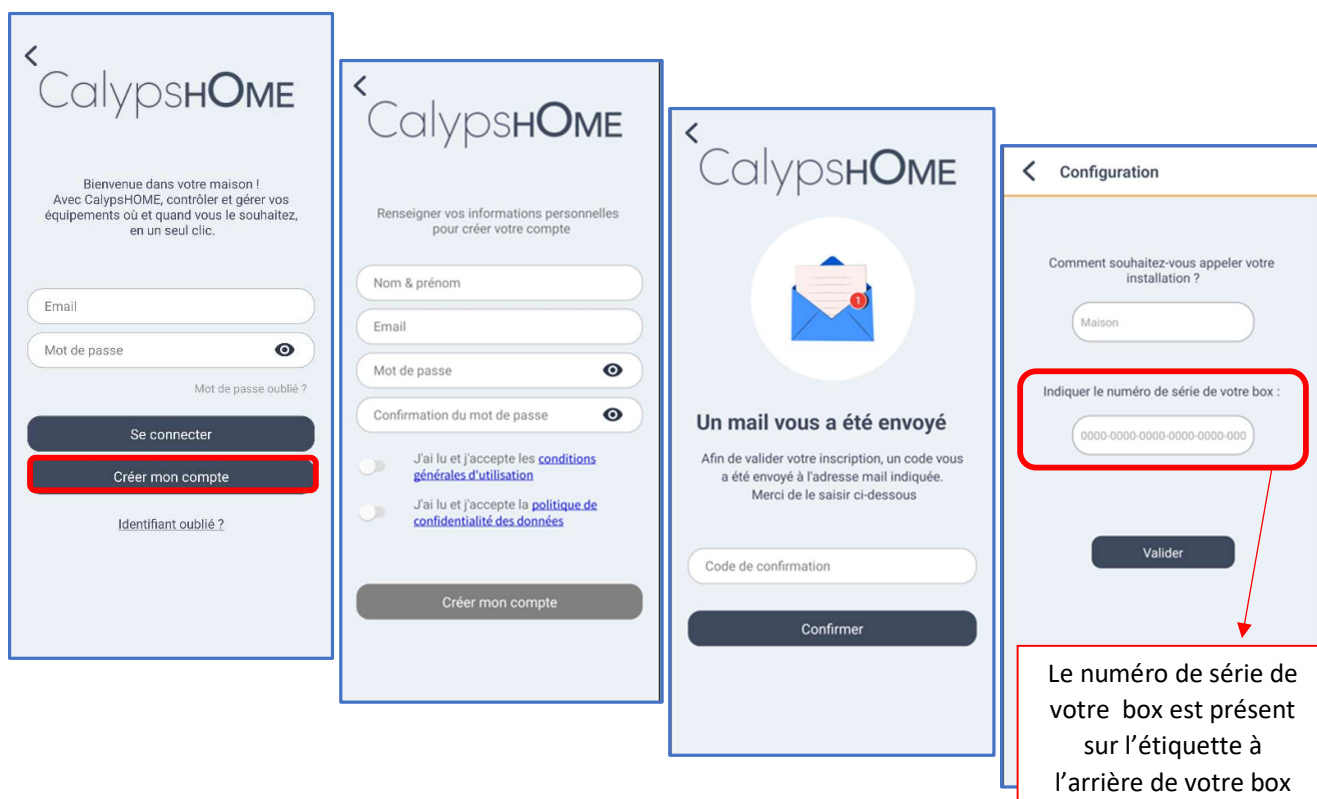
À DÉPOSER  
EN DÉCHÈTERIE

Points de collecte sur [www.quefairedemesdechets.fr](http://www.quefairedemesdechets.fr)

## I. CREATION COMPTE CALYPSHOME

Attention à bien respecter l'ordre des branchements suivants :

- 1/ Brancher la box à internet
- 2/ Brancher la box au courant d'alimentation
- 3/ Suivre les menus suivants dans l'application :



## II. ZIGBEE : NOTIONS DE RESEAU

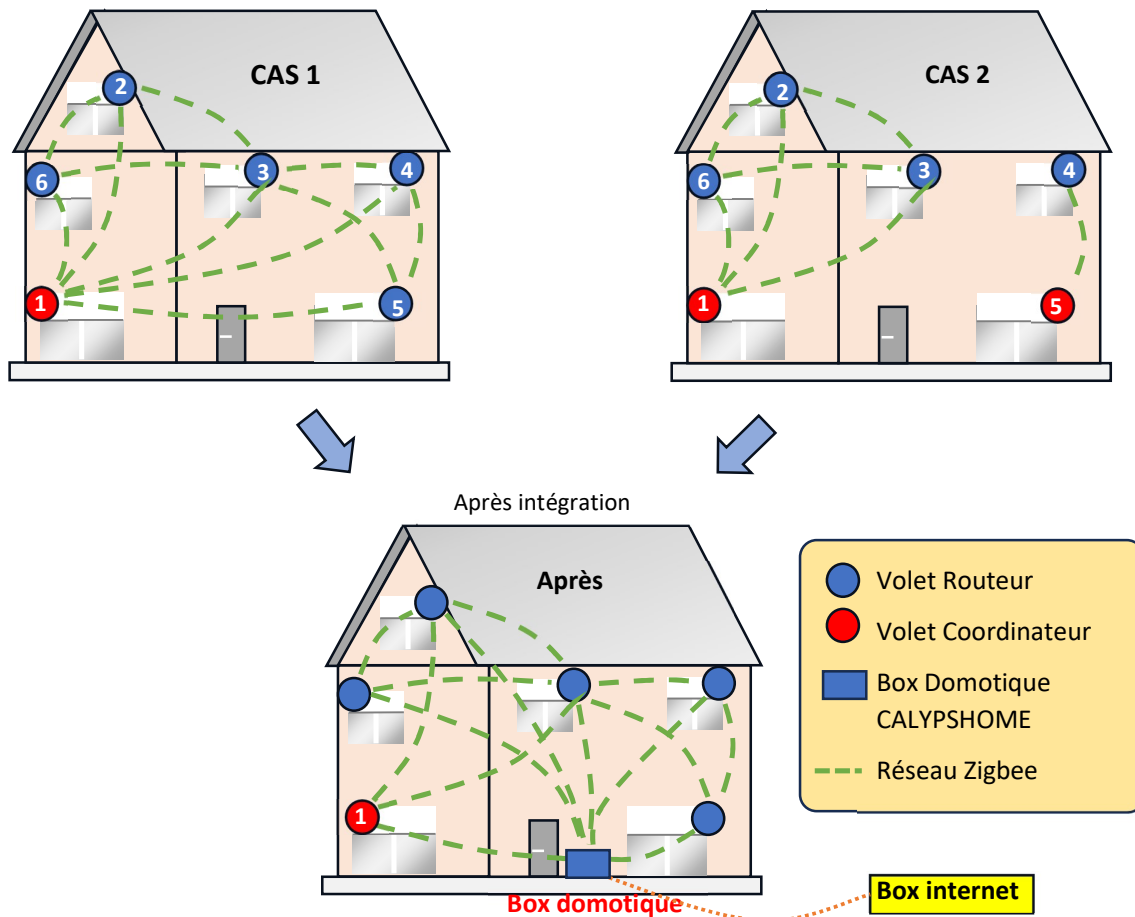
Ce chapitre a pour but d'introduire et de comprendre la notion de protocole et de réseau Zigbee.

Le **protocole Zigbee** travaille comme un **réseau « maillé »** avec un unique **coordonateur (1 box domotique ou 1 volet)** et des **routeurs (volets)**. Le coordonnateur a un rôle de « maître » du réseau.

Ce maillage permet au signal d'être répété pour atteindre tous les éléments zigbee de l'installation même s'ils sont éloignés du coordonnateur ou si l'un des éléments est déconnecté.

Les volets EVENO sont livrés comme 1 réseau avec 1 unique coordonnateur (CAS 1). Les aléas de vie du projet (installation, commandes différentes, modifications dans le temps, ...) peuvent amener à se retrouver avec plusieurs coordonnateurs (CAS 2).

La recherche et l'identification de ce(s) coordonnateur(s) se fera au chapitre « identification de l'architecture réseau) de ce document.



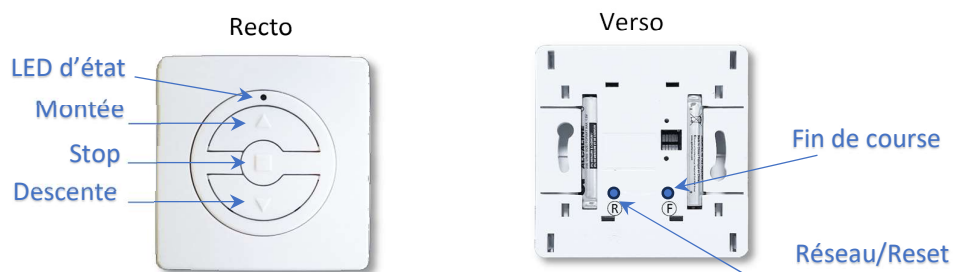
## III. ZIGBEE : POINT DE COMMANDE

Les points de commandes Zigbee fonctionnant à pile, on pourra également utiliser le terme de « télécommande ».

### Commande Individuelle Portable Radio



### Commande Individuelle Murale Radio



#### Attention :

- L'utilisation du bouton R amène à casser le réseau tel qu'il est en sortie d'usine ou à désappairer le moteur de sa télécommande.
- L'utilisation du bouton F sert à modifier le réglage des fins de course

## IV. ZIGBEE : IDENTIFICATION ARCHITECTURE RESEAU VOLETS

**Le but de ce chapitre est de vérifier la présence d'un seul coordinateur pour tous les volets.**

**Etat d'origine :** Mettre tous les volets à mi-hauteur

**Etape 1 :** Recherche d'un coordinateur (normalement le volet CVxxxxxxx-1000-001)

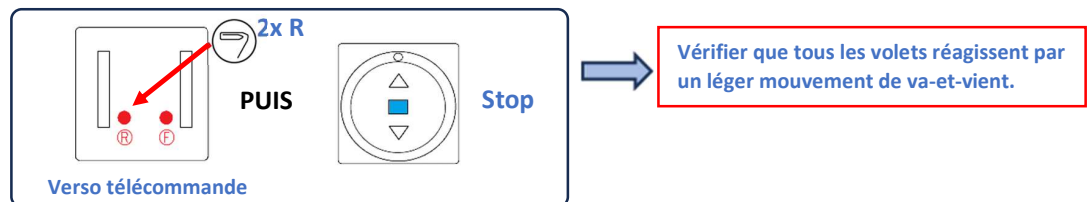
Sur un point de commande, faire **2 impulsions** sur **R** suivie d'**1 impulsion simultanée** sur **Montée(ET)Descente** :



(Au besoin, recommencer en se déplaçant dans le domicile de pièce en pièce avec ce point de commande)

**Etape 2 :** Vérifier que tous les volets sont sur le même réseau et associés à ce coordinateur.

Prendre le point de commande de ce coordinateur précédemment trouvé et faire **2 impulsions** sur **R** suivie d'**1 impulsion** sur **STOP** :



(Au besoin, recommencer en se déplaçant dans le domicile de pièce en pièce avec ce point de commande)

**Etape 3 :** au besoin, créer un réseau unique

↳ **Tous les volets n'ont pas réagi ?**

⇒ il faut intégrer les autres volets dans ce premier réseau cible :

- Ouvrir le réseau cible : **1 impulsion R + 1 impulsion STOP** depuis une télécommande du réseau cible.

**Le réseau est ouvert 3 minutes !**

- Envoyer un volet du seconde réseau (en finissant par le coordinateur de ce 2<sup>nd</sup> réseau) dans ce réseau cible : **1 impulsion R + 1 impulsion MONTEE**

**Attendre la fin des clignotement BLEU puis VERT avant de toucher aux boutons.**

↳ **Tous les volets ont réagi à l'étape 2 =>** Les volets sont dans un réseau unique avec 1 coordinateur.

**La Calypshome peut être intégrée !**

## V. ZIGBEE : INTEGRATION DE LA CALYPSHOME AU RESEAU ZIGBEE

A partir de l'application

